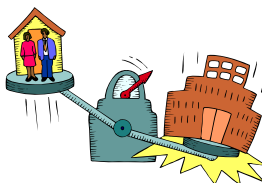


I. USTANOVITEV GOSPODARSKE DRUŽBE IN S.P.



DOPOLNJEVANJE IN VSTAVLJANJE

Točkovanje: pravičen vpis je vreden 0,5T

1. _____ (podjetje/obrat/firma) je ime podjetja s katerim podjetje posluje in je vpisana v _____ (sodni register/zemljiški register/register).
Rešitev: firma, sodni register
2. _____ (javna/gospodarska/pravna) družba je _____ (fizična/pravna/javna) oseba, ki na trgu samostojno opravlja dejavnost s pridobitnim namenom kot svojo izključno dejavnost.
Rešitev: gospodarska, pravna
3. Za _____ (osebne/kapitalske/mešane) družbe velja, da družbeniki za obveznosti družbe odgovarjajo z vsem svojim premoženjem, za _____ (osebne/kapitalske/mešane) pa velja, da odgovarjajo le z vloženimi sredstvi.
Rešitev: osebne, kapitalske
4. V _____ (d.o.o./d.d.) je kapital razdeljen na poslovne deleže, v _____ (d.o.o./d.d.) pa se osnovni kapital deli na delnice.
Rešitev: d.o.o., d.d.
5. _____ (Delež/Delnico) je veliko težje prenesti na tretjo osebo kot _____ (delež/delnico). Družbeniki d.o.o. so znani že pred ustanovitvijo, delnica pa se kupuje na trgu v tistem trenutku, ko obstaja višek kapitala.
Rešitev: delež, delnico
6. _____ (tiha družba/družba z neomejeno odgovornostjo/družba z omejeno odgovornostjo) je osebna družba dveh ali več članov, ki za obveznosti družbe odgovarjajo z vsem svojim premoženjem - neomejeno. Ustanovi se s pogodbo med družbeniki. Osnovni kapital te družbe _____ (je/ni/je občasno) potreben.
Rešitev: d.n.o., ni
7. Komanditna družba je _____ (kapitalska/osebna/javna) družba, v kateri del članov odgovarja za obveznosti družbe z vsem svojim premoženjem, del članov pa le z vloženimi sredstvi - to so _____ (komanditisti/komplementarji/tihi družbeniki).
Rešitev: osebna, komanditisti

8. V družbi je najmanj en komplementar in najmanj en komanditist. _____ (komanditist/komplementar) v družbo vloži svoja sredstva vendar v njej poslovno ne sodeluje, je udeležen pri dobičku. _____ (komanditist/komplementar) vodi posle družbe in je strokovno usposobljen za opravljanje poslov in na račun komanditista povečuje lastni kapital.

Rešitev: komanditist, komplementar

9. _____ (Delniška družba/Družba z neomejeno odgovornostjo) je kapitalna družba, ki ima kapital razdeljen na _____ (delnice/vloge v kapitalu).

Rešitev: delniška družba, delnice

10. Organi v delniški družbi so _____ (skupščina/svet/zveza) delničarjev, _____ (skupščinski/nadzorni/upravni) svet in uprava.

Rešitve: skupščina, nadzorni

11. _____ (Vsako/Zasebno/Javno) podjetje je ustanovljeno z namenom zagotoviti tiste dobrine in storitve, katerih proizvodnja je v javnem _____ (upravljanju/interesu/deležu) in jih zasebni trg ne bi mogel proizvesti v tolikšni meri in po taki ceni kot javno podjetje.

Rešitev: javno, interesu

12. Načelo _____ (enotnosti/obveznosti) določa, da sme imeti eno podjetje ali ustanova le eno firmo, načelo _____ (enotnosti/obveznosti) pa določa, da mora vsako podjetje in ustanova imeti svojo firmo in jo tudi uporabljati.

Rešitev: enotnosti, obveznosti

13. Načelo _____ (javnosti/trajnosti) zahteva, da se firma ne spreminja ali menja ves čas obstoja podjetja, načelo _____ (javnosti/trajnosti) pa določa, da mora biti firma vpisana v sodni register, ki je javna knjiga in vsebuje seznam vseh vpisanih in obstoječih podjetij.

Rešitev: trajnosti, javnosti

14. Manjša, zelo donosna podjetja so _____ (gazele/miši), podjetja z visoko stopnjo rasti prodaje so _____ (gazele/miši).

Rešitev: miši, gazele

15. Denarni vložki družbenikov sodijo med _____ (tuje/lastne/zunanje) finančne vire in med _____ (zunanje/notranje/lastno) financiranje.

Rešitev: lastne, zunanje

16. Samofinanciranje sodi med _____ (tuje/lastne/zunanje) finančne vire in med _____ (zunanje/notranje/tuje) financiranje.

Rešitev: lastne, notranje

OBKROŽEVANJE

Točkovanje: vsak pravilen odgovor je 1 T

1. Firma je:
 - a.) fizični del podjetja (trgovina, skladišče,...).
 - b.) sedež podjetja.
 - c.) ime, ki ga ima podjetje in z njim posluje (Nama d.d., Gorenje d.d.,...).
 - d.) včasih vpisana v sodni register.

Odgovor: c

2. Med osebne družbe ne sodi:
 - a) delniška družba.
 - b) družba z neomejeno odgovornostjo.
 - c) komanditna družba.
 - d) tiha družba.

odgovor: a

3. Med gospodarske družbe ne sodi:
 - a) delniška družba.
 - b) družba z omejeno odgovornostjo.
 - c) samostojni podjetnik.
 - d) komanditna družba.

odgovor: c

4. Delniška družba je:
 - a) osebna družba
 - b) kapitalska družba
 - c) družba v kateri delničarji odgovarjajo za obveznosti družbe z vsem svojim premoženjem
 - d) fizična oseba

Odgovor: b

5. Katera trditev ne velja za delnico:
 - a) delnica je lastniški vrednostni papir.
 - b) osnovni kapital delniške družbe je razdeljen na delnice.
 - c) delnica je upniški vrednostni papir.
 - d) vsota nominalnih vrednosti delnic je enaka osnovnemu kapitalu.

Odgovor: c

6. Katera trditev velja za samostojnega podjetnika posameznika?
 - a) Samostojni podjetnik je fizična oseba, ki za svoje poslovanje ne jamči z vsem svojim premoženjem, ampak le z vloženi sredstvi.
 - b) Samostojni podjetnik se šteje za gospodarsko kapitalsko družbo, če se ukvarja z enako dejavnostjo kot gospodarska kapitalska družba
 - c) Samostojni podjetnik je fizična oseba, ki za poslovanje jamči z vsem svojim premoženjem.
 - d) Ena od prednosti samostojnega podjetnika je, da lažje zbere potrebna finančna sredstva kot delniška družba.

odgovor: c

7. Slabost samostojnega podjetnika ni:

- a) Samostojni podjetnik mora sam izbrati potreben kapital.
- b) Samostojni podjetnik prevzame celoten riziko poslovanja.
- c) Samostojni podjetnik svobodno odloča o svojem poslovanju.
- d) Poslovanje podjetnika je v tesni povezavi s samostojnim podjetnikom in njegovim premoženjem.

odgovor: c

8. Skupščina delničarjev:

- a) Je organ v sestavi delniške družbe, ki ga tvorijo vsi delničarji in ima pravice odločati o vseh pomembnih zadevah kot so spremembe kapitala, prenehanje družbe,...
- b) Je organ v sestavi delniške družbe, ki vodi posle in zastopa družbo, poroča nadzornemu svetu, sestavi letno poročilo in poda predlog delitve dobička.
- c) Je organ v sestavi delniške družbe, ki imenuje in odpokliče upravo, nadzoruje vodenje poslov in se voli za določeno dobo.
- d) Je organ v sestavi delniške družbe, ki imenuje in odpokliče upravo, nadzoruje vodenje poslov in se voli za določeno dobo in zastopa družbo, poroča nadzornemu svetu, sestavi letno poročilo in poda predlog delitve dobička.

odgovor: a

9. Obkrožite pravilen odgovor:

- a.) Načelo javnosti zahteva, da mora biti vsaka družba, podjetje, zavod in podobno ob ustanovitvi vpisana v sodni register.
- b.) Načelo obveznosti vpisa zahteva, da mora biti vsaka družba, podjetje, zavod in podobno ob ustanovitvi vpisana v sodni register.
- c.) Načelo zaupanja v registrsko stanje zahteva, da mora biti vsaka družba, podjetje, zavod in podobno ob ustanovitvi vpisana v sodni register.

odgovor: b

10. Kaj od naštetega ni osebni motiv ustanovitve podjetij?

- a.) višji dohodek
- b.) večja samostojnost
- c.) manjša brezposelnost
- d.) dobra naložba

odgovor: c

11. Katera trditev je pravilna?

- a) Podjetje lahko ustanovimo, pridobimo, preoblikujemo, ne moremo pa ga podedovati.
- b) Motiv za ustanovitev je pogosto gospodarski – kot dobra naložba kapitala.
- c) Motiv za ustanovitev podjetja ni pridobivanje delovnih mest.
- d) Odločitev o lokaciji ni bistvenega pomena pri ustanavljanju, kakor tudi ne predvidena velikost.

Odgovor: b

12. Denarni vložki lastnikov so:

- a) Lastni kapital in so del zunanjega financiranja.
- b) Lastni kapital in so del notranjega financiranja.
- c) Tuji kapital in so del zunanjega financiranja.
- d) Tuji kapital in so del notranjega financiranja.

odgovor: a

13. Dobiček je:

- a) Lastni kapital in je del zunanjega financiranja.
- b) Lastni kapital in je del notranjega financiranja.
- c) Tuji kapital in je del zunanjega financiranja.
- d) Tuji kapital in je del notranjega financiranja.

odgovor: b

MEŠANE NALOGE

Točkovanje: vsak pravilen odgovor vam prinese 1 točko

1. Ustanovili ste tri različne s.p. – je. Pri prvem je osnovna dejavnost je prodaja sesalcev, pri drugem slaščičarstvo in pri tretjem frizerstvo. Vsem trem določite polne oblike firm!

*

*

*

Rešitev: npr. za frizerja: Frizerstvo Ajša, Anita Setnikar s.p., Dunajska 100, 1000 Ljubljana

Točke: (3 točke)

Točkovanje: vsak pravilen odgovor vam prinese 0,5 točke

2. Jure nima dovolj znanja s področja gospodarstva. Pomagajte mu poiskati pravilne kombinacije pojmov in opisov tako, da pred številko pojma vstavite ustrezno črko opisa!

| VSTAVITE ČRKO | ŠTEVILKA | Pojem | ČRKA | Opis |
|---------------|----------|----------------------------------|------|--|
| | 1 | Delniška družba | A | Vsak komplementar je upravičen in zavezan k poslovodstvu |
| | 2 | Komanditna družba | B | Vsak družbenik je upravičen in zavezan k poslovodstvu |
| | 3 | Družba z neomejeno odgovornostjo | C | Poslovodstvo opravlja eden ali več poslovodij, ki jih nadzoruje nadzorni svet. |
| | 4 | Družba z omejeno odgovornostjo | D | Poslovodstvo je uprava pod nadzorstvom nadzornega sveta |

Rešitev: D1, A2, B3, C4

Točke: (2 točki)

Točkovanje: vsak pravilen odgovor vam prinese 0,5 točke

3. Maša nima dovolj znanja s področja gospodarstva. Pomagajte ji poiskati pravilne kombinacije pojmov in opisov tako, da pred številko pojma vstavite ustrezno črko opisa!

| VSTAVITE ČRKO | ŠTEVILKA | Pojem | ČRKA | Opis |
|---------------|----------|----------------------------------|------|--|
| | 1 | Delniška družba | A | Za odgovornost jamči vsak družbenik z zneskom osnovnega vložka |
| | 2 | Komanditna družba | B | Polno odgovornost za obveznosti družbe prevzamejo vsi družbeniki in družba |
| | 3 | Družba z neomejeno odgovornostjo | C | Za odgovornost jamči vsak delničar z zneskom svoje delnice |
| | 4 | Družba z omejeno odgovornostjo | D | Polno odgovornost za obveznosti prevzame komplementar |

Rešitev: C1, D2, B3, A4

Točke: (2 točki)

Točkovanje: vsak pravilen odgovor vam prinese 0,5 točke

4. Pred vami je preglednica pravic in obveznosti družbenikov pri posameznih pravnih oblikah podjetij. Označite s križcem (X), če menite, da besedilo v stolpcu ustreza besedilu v vrstici.

| | | Družbenik v d.n.o. | Tihi družbenik | Komplementar | Komanditist |
|--|---------------------------|--------------------|----------------|--------------|-------------|
| Pravica in obveznost sodelovanja pri upravljanju | DA | X | | X | |
| | NE | | X | | X |
| Jamstvo (odgovornost) | Z vsem svojim premoženjem | X | | X | |
| | Le do višine vložka | | X | | X |

Točke: (4 točke)

Točkovanje: vsak pravilen odgovor vam prinese 0,5 točke

5. Maša nima dovolj znanja s področja firmskega prava. Pomagajte ji poiskati pravilne kombinacije načel in opisov tako, da pred številko načela vstavite ustrezno črko opisa!

| VSTAVITE ČRKO | ŠTEVILKA | Načelo | ČRKA | Opis |
|---------------|----------|---------------------------|------|---|
| | 1 | Obveznosti | A | zahteva, da firma vsebuje samo resnične podatke o podjetju, ki ne vzbujajo zmote, zamenjave ali zavajanja |
| | 2 | Stvarnosti in resničnosti | B | omogoča prosto izbiro imena podjetja, vendar pa je potrebno upoštevati določene zakonske omejitve, da ne posega v pravice drugih. |
| | 3 | Proste izbire | C | zahteva, da sta iz firme razvidna predmet poslovanja in pravno organizacijska oblika družbe. |
| | 4 | Popolnosti | D | določa, da mora vsako podjetje in ustanova imeti svojo firmo in jo tudi uporabljati. |

Rešitev: D1, A2, B3, C4

Točke: (2 točki)

Točkovanje: vsak pravilen odgovor vam prinese 0,5 točke

6. Iva nima dovolj znanja s področja firmskega prava. Pomagajte ji poiskati pravilne kombinacije načel in opisov tako, da pred številko načela vstavite ustrezno črko opisa!

| VSTAVITE ČRKO | ŠTEVILKA | Načelo | ČRKA | Opis |
|---------------|----------|--------------|------|---|
| | 1 | Enotnosti | A | zahteva od vsake nove firme izvirnost oz. zahteva, da se bistveno razlikuje od drugih, ki so že v rabi v kraju, ki ga pokriva tisto registrsko sodišče. |
| | 2 | Javnosti | B | zahteva, da se firma ne spreminja ali menja ves čas obstoja podjetja |
| | 3 | Izključnosti | C | določa, da sme imeti eno podjetje ali ustanova le eno firmo |
| | 4 | Trajnosti | D | zahteva, da se firma ne spreminja ali menja ves čas obstoja podjetja |

Rešitev: C1, B2, A3, D4

Točke: (2 točki)

Točkovanje: pravičen odgovor vam prinese 2 točki

7. Na katero načelo registrskega prava se nanaša primer?

V registru je zapisano, da podjetje Sonček d.d. iz Ljubljane, zastopa Janez Mrak. Toda Janez Mrak že dva meseca ni več predsednik uprave, temveč je sedaj svetovalec za marketing. Podjetje Sonček d.d. sklene pogodbo o poslu s podjetjem Zemlja d.o.o., ki ga zastopa Franci Megla. Na prodajno pogodbo se podpišeta zastopnika: Janez Mrak – predsednik uprave in Franci Megla – direktor. Na podlagi pogodbe je podjetje Zemlja d.d. Sončku d.d. dobavilo blago v vrednosti 10.000 EUR. Direktor Franci Megla se je pred podpisom pogodbe v sodnem registru pozanimal o predsedniku uprave podjetja Sonček d.d. in tam je pisalo, da je predsednik uprave Janez Mrak. Sedanji predsednik uprave podjetja Sonček d.d. je Luka Oblak, ki dobavljenega blaga noče plačati. Podjetje Zemlja d.o.o. ne more biti oškodovano, ker ga ščiti _____.

Možni odgovori:

- ☀ načelo javnosti
- ☀ načelo publicitete
- ☀ načelo obveznosti vpisa
- ☀ načelo zaupanja v registrsko stanje
- ☀ načelo ažurnosti
- ☀ načelo prioritete

Rešitev: Načelo zaupanja v registrsko stanje

Točke: (1 točka)

II. VODENJE, PLANIRANJE IN ORGANIZIRANJE PODJETJA



DOPOLNJEVANJE IN VSTAVLJANJE

Točkovanje: pravilen vpis je vreden 0,5T

1. _____ (planiranje/organiziranje) je predvidevanje in določanje ciljev podjetja in procesov, ki so potrebni za uresničitev teh ciljev. _____ (planiranje/organiziranje) je odločanje o pristojnostih in pravicah do dajanja navodil.

Rešitev: planiranje, organiziranje

2. Planiranje je lahko dolgoročno ali _____ (operativno/strateško) in kratkoročno ali _____ (operativno/strateško).

Rešitev: strateško, operativno

3. Določena vrsta sorodnih opravil (na primer naročanje blaga) je _____ (delovno mesto/delovna naloga). Skupek večjega števila delovnih nalog je _____ (delovno mesto/oddelek).

Rešitev: delovna naloga, delovno mesto

4. _____ (tehnika izdelave scenarijev/analiza okolja) je instrument _____ (operativnega/strateškega) planiranja, s katerim ugotavljamo kateri zunanji dejavniki vplivajo dolgoročno na razvoj podjetja (tehnologija, konkurenca, politika).

Rešitev: analiza okolja, strateškega

5. Rentabilnost je _____ (socialni/ekonomski/družbeni) cilj, usposabljanje delavcev pa je _____ (socialni/ekonomski/tržni).

Rešitev: ekonomski, socialni

6. _____ (velika/možganska) nevihta za razvijanje alternativnih rešitev je uporabna pri _____ (strateškem/operativnem) planiranju.

Rešitev: možganska, operativnem

7. _____ (matrične/linijsko-štabne) organizacije so preglednejše in zagotavljajo enotnost pri izvajanju delovnih nalog. _____ (matrične/linijsko-štabne) omogočajo krajše poti pri dajanju nalogov, lahko pa vodijo do prekrivanja nalog in navodil.

Rešitev: linijsko-štabne, matrične

8. _____ (nepravilni/pravilni) tehniki skupinskega odločanja sta razprava, argument. _____ (nepravilni/pravilni) tehniki skupinskega odločanja sta glasovanje, kompromis.

Rešitev: nepravilni, pravilni

OBKROŽEVANJE

Točkovanje: vsak pravilen odgovor je 1 T

1. Strateško planiranje je:
- Kratkoročno planiranje.
 - Srednjeročno planiranje.
 - Podrobno planiranje.
 - Dolgoročno planiranje.

odgovor: d

2. Analiza okolja je:
- Ugotavljanje pomembnih poslovnih področij glede na tržno privlačnost in konkurenčno prednost ter glede na tržno rast oziroma delež.
 - Ugotavljanje lokacijskih dejavnikov.
 - Prodor na trg pri sedanjih izdelkih in cenah.
 - Ugotavljanje zunanjih dejavnikov, ki bodo dolgoročno vplivali na razvoj podjetja kot so tehnologija, konkurenca in politika.

odgovor: d

3. Čim višja rentabilnost in zniževanje stroškov je:
- Tržni cilj podjetja.
 - Socialni cilj podjetja.
 - Finančni cilj podjetja.
 - Cilj uspešnosti podjetja.

odgovor: d

4. Usposabljanje delavcev je:
- Tržni cilj podjetja.
 - Socialni cilj podjetja.
 - Finančni cilj podjetja.
 - Cilj uspešnosti podjetja.

odgovor: b

5. Plačilna sposobnost je:
- Tržni cilj podjetja.
 - Socialni cilj podjetja.
 - Finančni cilj podjetja.
 - Cilj uspešnosti podjetja.

odgovor: c

6. Podjetje Kalkulator d.o.o. se je odločalo med štirimi vrstami strateških usmeritev. Njihovi kupci želijo čim bolj kakovostne izdelke po nizkih cenah. Za katero od vrst strateških usmeritev naj se odločijo?

- a.) proizvodno usmeritev
- b.) prodajno usmeritev
- c.) trženjsko usmeritev
- d.) tržno-družbeno usmeritev

Rešitev: a

MEŠANE NALOGE

Točkovanje: vsak pravilen odgovor vam prinese 0,5 točke

1. Pred vami je preglednica aktivnosti, ki sodijo med operativno ali strateško planiranje. Vaša naloga je, da s križcem (X) označite, če menite da besedilo v stolpcu ustreza besedilu v vrstici.

| Aktivnost | Operativno | Strateško |
|--|------------|-----------|
| Prodor na tuje trge | | X |
| Plan izobraževanja za naslednja dva meseca | X | |
| Izvedba naročila | X | |
| Opustitev proizvodnega programa | | X |

Točke: (2 točki)

Točkovanje: vsak pravilen odgovor vam prinese 0,5 točke

2. Matevž nima dovolj znanja s področja gospodarstva. Pomagajte mu poiskati pravilne kombinacije pojmov in opisov tako, da pred številko pojma vstavite ustrezno črko opisa!

| VSTAVITE ČRKO | ŠTEVILKA | Pojem | ČRKA | Opis |
|---------------|----------|--|------|--|
| | 1 | Vodenje na podlagi postavljenih ciljev | A | Manager hierarhično vodi podjetje in daje zaposlenim navodila, ki se prenašajo navzdol |
| | 2 | Vodenje po načelu izjem | B | Manager rešuje le pomembne odklone oziroma izjeme, ostalo pa zaposleni rešujejo sami |
| | 3 | Vodenje na podlagi pooblastil | C | Manager želi, da bi podrejeni cilje podjetja vzeli za svoje |
| | 4 | Vodenje na podlagi spodbud | D | Manager vrši nadzor nad cilji, ki jih je postavil skupaj z zaposlenimi |

Rešitev: D1, B2, A3, C4

Točke: (2 točki)

Točkovanje: vsak pravilen odgovor vam prinese 0,5 točke

3. Maruša nima dovolj znanja s področja gospodarstva. Pomagajte ji poiskati pravilne kombinacije pojmov in opisov tako, da pred številko pojma vstavite ustrezno črko opisa!

| VSTAVITE ČRKO | ŠTEVILKA | Pojem | ČRKA | Opis |
|---------------|----------|-----------------|------|--------------------------------|
| | 1 | Socialni cilj | A | Čim nižji stroški |
| | 2 | Ekonomski cilj | B | Čim večji tržni delež |
| | 3 | Cilj uspešnosti | C | Plačilna sposobnost |
| | 4 | Finančni cilj | D | Dodatno zavarovanje zaposlenih |

Rešitev: D1, B2, A3, C4

Točke: (2 točki)

Točkovanje: vsak pravilen odgovor vam prinese 0,5 točke

4. V besedilo poiščite strateške cilje in jih vpišite na črto!

Računalniško podjetje Comp d.o.o. je hitro rastoče podjetje, ki svoje cilje usmerja v izobraževanje zaposlenih. S širitvijo na trge vzhodne Evrope bodo dosegli večji tržni delež. Novi proizvodni materiali bodo pripomogli k nižjim stroškom. Z ukrepi finančnega prestrukturiranja bodo dosegli kratkoročno in dolgoročno plačilno sposobnost.

Socialni cilje je _____
Ekonomski cilj je _____
Cilj uspešnosti je _____
Finančni cilj je _____

Rešitev: izobraževanje zaposlenih, tržni delež, nižji stroški, kratkoročna in dolgoročna plačilna sposobnost

Točke: (2 točki)

Točkovanje: vsak pravilen odgovor vam prinese 0,25 točke

5. Pozorno preberite besedilo in napišite elemente organizacijske strukture! V pomoč imate v oklepaju napisano število posameznih elementov, ki smo jih skrili v besedilo.

Podjetje ABC d.o.o. se ukvarja s proizvodnjo in prodajo kruha. Za doseganje ciljev podjetja skrbijo zaposleni v proizvodnji, nabavi, prodaji in financah. Pek je zadolžen za peko kruha. Nabavni referent mora naročiti sestavine, ki so potrebne za proizvodnjo kruha. Prodajni referent skrbi za največje stranke podjetja. Vodja financ mora pripravljati analize o finančnem poslovanju

Oddelek (4)

Delovno mesto (4)

Delovna naloga (4)

Rešitev:

Oddelek: proizvodnja, nabava, prodaja, finance

Delovno mesto: pek, nabavni referent, prodajni referent, vodja financ

Delovna naloga: peka kruha, naročanje sestavine, skrb za največje stranke, analize o finančnem poslovanju

Točke: (3 točke)

Točkovanje: vsak pravilen odgovor vam prinese 1 točko

6. Ugotovite za kateri slog vodenja (demokracijski, avtokratski, liberalni) gre v danih primerih in ga napišite na črto?

Vodja v petek sestanek zaključí z besedami: »V ponedeljek boste morali barvati police v trgovini z rjavo barvo.«

Slog vodenja: _____

Vodja v petek sestanek zaključí z besedami: »V ponedeljek se dobimo, da se pogovorimo o barvah polic v trgovini.«

Slog vodenja: _____

Vodja petek sestanek zaključí z besedami: »Police v trgovini bi bilo dobro pobarvati, sami se odločite kako boste to storili.«

Slog vodenja: _____

Rešitev: avtokratski, demokracijski, liberalni

Točke: (3 točke)

Točkovanje: pravičen odgovor vam prinese 1 točko

7. Pozorno preberite besedilo in se odločite za katero tehniko vodenja in odločanja v podjetju gre?

Zbrali smo 10 strokovnjakov različnih strok, ki so zbrali veliko število novih idej za povečanje kakovosti. Vodja skupine je udeležencem razložil kakšne ideje se iščejo, predstavil je problem in razložil pravila:

- ☀ prepovedana je kakršnakoli kritika nad idejami v času izvajanja,*
- ☀ bistvo je pridobiti čim več idej, četudi so nesmiselne*
- ☀ ni avtorskih pravic na idejah*

V tem primeru gre za: _____

Rešitev: brainstorming ali metoda viharjenja možganov

Točke: (1 točka)

Točkovanje: pravičen odgovor vam prinese 1 točko

8. Pozorno preberite besedilo in se odločite za katero tehniko vodenja in odločanja v podjetju gre?

Zbrali smo 10 strokovnjakov, ki so razpravljali o ukrepih za varovanje okolja. Nekateri od udeležencev so podali zelo dobre utemeljitve za svoje ideje. Čeprav je razprava trajala dolgo, so bile sprejete odločitve zelo dobre, saj jih niso sprejeli z glasovanjem, ampak z razpravo.

V tem primeru gre za: _____

Rešitev: skupinsko odločanje

Točke: (1 točka)

Točkovanje: pravičen odgovor vam prinese 1 točko

9. Pozorno preberite besedilo in se odločite za katero tehniko vodenja in odločanja v podjetju gre?

Skupina 6 oseb je reševala problem nadomeščanja v času bolniške odsotnosti. Vsaka oseba je na list papirja zapisala ideje in po 5 minutah zapisano izročila svojemu sosedu. To so ponavljali toliko časa, da so dobili 3 ideje za rešitev omenjenega problema.

V tem primeru gre za: _____

Rešitev: metoda 635

Točke: (1 točka)

Točkovanje: vsak pravilen odgovor vam prinese 0,5 točke

10. Pozorno preberite besedilo in se odločite katera beseda kaže na kršitev pravil skupinskega odločanja! Besedo vpišite na črto

Vodja skupine pravi, da mora vsak član skupine podati svoje mnenje, nato pa bodo izvedli tajno glasovanje in se odločili.

Beseda: _____

Vodja skupine vas nagovori, da samo vas še ni prepričal v odločitev, zato bi bilo dobro, da privolite v konsenz.

Beseda: _____

Rešitev: glasovanje, konsenz

Točke: (1 točka)

RAČUNSKÉ NALOGE:

Točkovanje: vsak pravilen izračun vam prinese 1 točko, vsak pravilen vpis na črto vam prinese 0,5 točke

1. Iz danih podatkov izračunajte pričakovano vrednost za projekt A in za projekt B. Za kateri projekt se boste odločili?

| | Dobiček (v EUR) | Verjetnost | Izguba (v EUR) | verjetnost | Pričakovana vrednost |
|---|--------------------|------------|-------------------|------------|-------------------------|
| A | 85.000,00 | 0,3 | 30.000,00 | | |
| B | 50.000,00 | | 20.000,00 | 0,2 | |

Odločil(a) se bom za projekt _____, ker ima _____
(višjo/nizjo) pričakovano vrednost.

Rešitev:

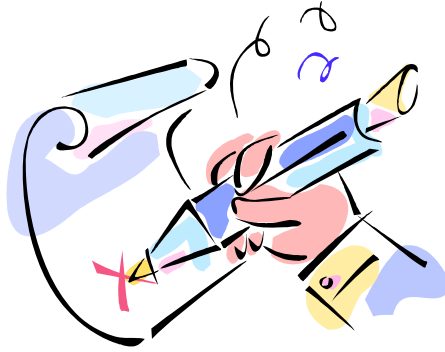
Vsota verjetnosti je vedno 1, zato velja za A, da je pričakovana vrednost : dobiček · 0,3 – izguba · 0,7= 4500 EUR

Za B pa velja 50.000 EUR · 0,8- 20.000 EUR · 0,2= 36.000 EUR

Odločili se bomo za projekt B, ker ima višjo pričakovano vrednost.

Točke: (4 točke)

III. PRIPRAVA PRODAJNE POGODBE



DOPOLNJEVANJE IN VSTAVLJANJE

Točkovanje: pravilen vpis je vreden 0,5T

1. _____ pogodba (prodajna/delovna) je _____ (soglasna/nesoglasna) izjava volje med ponudnikom (prodajalcem) in povpraševalcem (kupcem), da bosta menjala stvarne dobrine ali storitve za denar.

Rešitev: prodajna pogodba, soglasna

2. Navedba kupca in prodajalca sodi med _____ (obvezne/redne/občasne) sestavine v prodajni pogodbi, medtem ko so dobavni in plačilni pogoji del _____ (obveznih/rednih/občasnih) sestavin.

Rešitev: obvezne, rednih

3. Soglasna izjava volje pomeni, da se obe strani _____ (ne strinjata/strinjata) s prodajno pogodbo, _____ (dopustnost/prostovoljnost/poslovna sposobnost) pomeni, da za sklenitev posla ne uporabljamo sile, groženj.

Rešitev: strinjata, prostovoljnost

4. Če kupec po lastni krivdi ne prevzame blaga _____ (ostane/ne ostane) ara prodajalcu. Če prodajalec po lastni krivdi ne dobavi blaga mora kupcu povrniti _____ (dvojno/trojno) aro.

Rešitev: ostane, dvojno

OBKROŽEVANJE

Točkovanje: vsak pravilen odgovor je 1 T

1. Med pravne pogoje za nastanek prodajne pogodbe spadajo:
- uzance in zakon o trgovini.
 - soglasna izjava volje, poslovna sposobnost partnerja.
 - navedba vrste blaga.
 - navedba sodišča, ki rešuje spore.

Odgovor: b

2. Obvezne sestavine prodajne pogodbe so:
- a) navedbe o kupcu, prodajalcu, vrsti blaga, kakovosti, količini in ceni.
 - b) rok in kraj dobave ter rok in kraj plačila.
 - c) embalaža, prevoz in garancije.
 - d) vse redne in občasne sestavine.

odgovor: a

3. Redne sestavine prodajne pogodbe so:
- a) navedbe o kupcu, prodajalcu, vrsti blaga, kakovosti, količini in ceni.
 - b) rok in kraj dobave ter rok in kraj plačila.
 - c) embalaža, prevoz in garancije.
 - d) vse obvezne in občasne sestavine.

odgovor: b

4. Pogodba z natančno navedbo količine je tista, kjer :
- a) je količina približno navedena in so možna odstopanja.
 - b) se mora naročena količina popolnoma ujemati z navedeno.
 - c) so navedene le dolžinske merske enote.

odgovor: b

5. Cena v prodajni pogodbi je:
- a.) v denarju izražena menjalna vrednost gospodarske dobrine
 - b.) vsota vseh izdelkov v prodajni pogodbi
 - c.) razlika med nabavno vrednostjo izdelka in stroški prodaje
 - d.) razlika med prodajno vrednostjo izdelka in delom marže

odgovor: a

6. Partnerji za sklenitev prodajne pogodbe so popolnoma poslovno sposobni:
- a.) kadar dopolnijo 16 let in so umsko dozoreli
 - b.) kadar dopolnijo 18 let in so umsko dozoreli
 - c.) kadar dopolnijo 18 let in niso povsem umsko dozoreli, lahko pa normalno funkcionirajo
 - d.) od rojstva naprej, če so umsko dozoreli

odgovor: b

MEŠANE NALOGE

Točkovanje: vsak pravilen odgovor vam prinese 0,5 točke

1. Pred vami je preglednica z besedili in navedbami pravnih podlag, ki jih uporabljamo pri sklepanju prodajnih pogodb. Vaša naloga je, da s križcem (X) označite, če menite da pravni temelj ustreza besedilu v vrstici. Besedilu lahko ustreza več pravnih temeljev.

| Besedilo | OZ | ZT | ZVP |
|---|----|----|-----|
| Zdravnik Jure kupi za svojo ladjo nov motor. | X | | X |
| Trgovec s kolesi nabavlja rezervne dele v tovarni Rog. | X | X | |
| Iva kupi od Maje mobilni telefon. | X | | |
| Odvetnica Iva kupi od svojega soseda rabljen avtomobil. | X | | |

OZ – Obligacijski zakonik

ZT – Zakon o trgovini

ZVP – Zakon o varstvu potrošnikov

Točke: (3 točke)

Točkovanje: vsak pravilen odgovor vam prinese 0,5 točke

2. Pred vami je preglednica s pravnimi in nepravilnimi trditvami, ki so povezane s prodajno pogodbo. Vaša naloga je, da s križcem (X) označite ali je trditev pravilna ali nepravilna!

| Trditve | Pravilno | Napačno |
|---|----------|---------|
| Dolжник mora upniku nakazati denarni znesek, razen če se v pogodbi dogovorita drugače. | X | |
| Fakturni znesek ni bil pravočasno plačan, če je do upnika prispel na dan zapadlosti. | | X |
| Stroški nakazila gredo v breme dolžnika, razen če se v pogodbi dogovori drugače. | X | |
| Za kraj plačila velja bivališče oz. poslovni sedež dolžnika, razen, če se v pogodbi dogovori drugače. | X | |
| Obvezna sestavina prodajne pogodbe je navedba embalaže in garancij | | X |
| Rok in kraj dobave sta del plačilnih pogojev, ki sodijo med obvezne sestavine prodajne pogodbe | | X |

Točke: (3 točke)

Točkovanje: vsak pravilen odgovor vam prinese 0,5 točke

3. Maša nima dovolj znanja s področja gospodarstva. Pomagajte ji poiskati pravilne kombinacije pojmov in opisov tako, da pred številko pojma vstavite ustrezno črko opisa!

| VSTAVITE ČRKO | ŠTEVILKA | Pojem | ČRKA | Opis |
|---------------|----------|--------------|------|--|
| | 1 | vzorec | A | popust pri ceni |
| | 2 | rabat | B | avans |
| | 3 | fiksni posel | C | primerljive izvedbe ali delne količine blaga |
| | 4 | naplačilo | D | vezan na natančno določen dan |

Rešitev: C1, A2, D3, B4

Točke: (2 točki)

Točkovanje: vsaka pravilna navedba člena vam prinese 0,5 točke, oblika dokumenta 1 točko

4. Pripravite prodajno pogodbo tako, da bo pravno veljavna in bo vsebovala vse zakonsko zahtevane določbe. Uporabite podatke iz poslovne situacije. Če v besedilu ni dovolj podatkov, jih določite sami. Dokument oblikujte po načelih poslovne korespondence.

Poslovna situacija

Podjetje Guma d.o.o. je 7. maja 2010 sklenilo prodajno pogodbo, da bo prodalo podjetju Kamion d.n.o. 53 kom pnevmatik, po ceni 57 EUR/kom. Pnevmatike so nove in spadajo v prvi kakovostni razred. Dogovorila sta se, da bo kupec plačal gume do 8. junija 2010 na TRR prodajalca št. 29000-0021566659, odprt pri Unicredit banki d.d. Ljubljana. Dogovorila sta se, da bo prodajalec dostavil gume kupcu na lastne stroške, najkasneje do 9. junija 2010, na kupčev naslov. Prodajalec je obljubil, da bo kupcu pnevmatike zmontiral po polovični ceni.

Prodajna pogodba naj vsebuje:

- ☀ navedba prodajalca,
- ☀ navedba kupca,
- ☀ navedbo člena v katerem je določen dogovor o prodaji in predmet prodaje,
- ☀ navedbo člena v katerem je določena količina,
- ☀ navedbo člena v katerem je določena cena,
- ☀ navedbo člena v katerem je določena kakovost,
- ☀ navedbo člena v katerem so določeni plačilni pogoji,
- ☀ navedbo člena v katerem je določena navedena občasna sestavina,
- ☀ navedbo člena v katerem je določeno pristojno sodišče,
- ☀ navedba podpisnikov, kraja in datuma sklenitve prodajne pogodbe.

Točke: (6 točk)

Točkovanje: vsaka pravilna navedba člena vam prinese 0,5 točke, oblika dokumenta 1 točko

5. Pripravite prodajno pogodbo tako, da bo pravno veljavna in bo vsebovala vse zakonsko zahtevane določbe. Uporabite podatke iz poslovne situacije. Če v besedilu ni dovolj podatkov, jih določite sami. Dokument oblikujte po načelih poslovne korespondence.

Poslovna situacija

Podjetje Zavesa d.o.o. se je na predlog naročnika 12. marca 2010 zavezalo s prodajno pogodbo, da bo skladno z naročilom Katje Simonovič, Dole 55, 1290 Grosuplje izdelalo in dobavilo 15 zaves po ceni 150 EUR/kom. Zavesa bodo sešite skladno s skicami, ki so priložene naročilu. Zavesa morajo spadati v prvi kakovostni razred. Dogovorili so se, da bo kupec plačal zavesa z avansom, najkasneje do 20. marca 2010 na TRR prodajalca št. 29000-0021512435, odprt pri Unicredit banki d.d. Ljubljana. Hkrati so se dogovorili, da bo prodajalec dostavil zavesa kupcu na lastne stroške, najkasneje do 10. julija 2010, na kupčev naslov. Prodajalec je obljubil, da bo zavesa kupcu brezplačno obesil na predvideno mesto.

Prodajna pogodba naj vsebuje:

- ☀ navedba prodajalca,
- ☀ navedba kupca,
- ☀ navedbo člena v katerem je določen dogovor o prodaji in predmet prodaje,
- ☀ navedbo člena v katerem je določena količina,
- ☀ navedbo člena v katerem je določena cena,
- ☀ navedbo člena v katerem je določena kakovost,
- ☀ navedbo člena v katerem so določeni plačilni pogoji,
- ☀ navedbo člena v katerem je določena navedena občasna sestavina,
- ☀ navedbo člena v katerem je določeno pristojno sodišče,
- ☀ navedba podpisnikov, kraja in datuma sklenitve prodajne pogodbe.

Točke: (6 točk)

Točkovanje: vsaka pravilna navedba člena vam prinese 0,5 točke, oblika dokumenta 1 točko

8. Pripravite prodajno pogodbo tako, da bo pravno veljavna in bo vsebovala vse zakonsko zahtevane določbe. Uporabite podatke iz poslovne situacije. Če v besedilu ni dovolj podatkov, jih določite sami. Dokument oblikujte po načelih poslovne korespondence.

Sestavite prodajno pogodbo!

*Prodajna pogodba mora biti sestavljena tako, da bo pravno veljavna in bo vsebovala vse zakonsko zahtevane določbe. Uporabiti je potrebno vse dane podatke, če morebiti kateri ni dan, je pa potreben za veljavnost prodajne pogodbe, ga **določite sami**.*

Poslovna situacija:

Miha Pešec, Hitra cesta 7, 1000 Ljubljana, se je odločil, da bo na podlagi oglasa Sare Ford, Nemška cesta 107, 8330 Metlika in ogleda avtomobila kupil rabljen avto, Fiat Punto 55S, letnik 2005, katerega lastnica je prodajalka. Prodajno pogodbo sta napisala in podpisala 2. 1. 2010. Dogovorita se za ceno 3000 EUR, ki jo kupec plača najkasneje do dneva prevzema avtomobila na račun prodajalke (NLB d.d. št. 02012 – 3152506000). Kupec kupi avto po načelu videno-kupljeno. Prodajalka bo kupcu izročila avto na svojem naslovu 3. 1. 2010 ob 15. uri. Dogovorita se tudi, da bo prodajalka avto na dan prevzema oprala in ga čistega izročila kupcu.

Prodajna pogodba naj vsebuje:

- ☀ navedba prodajalca,
- ☀ navedba kupca,
- ☀ navedbo člena v katerem je določen dogovor o prodaji in predmet prodaje,
- ☀ navedbo člena v katerem je določena količina,
- ☀ navedbo člena v katerem je določena cena,
- ☀ navedbo člena v katerem je določena kakovost,
- ☀ navedbo člena v katerem so določeni plačilni pogoji,
- ☀ navedbo člena v katerem je določena navedena občasna sestavina,
- ☀ navedbo člena v katerem je določeno pristojno sodišče,
- ☀ navedba podpisnikov, kraja in datuma sklenitve prodajne pogodbe.

Točke: (6 točk)

IV. IZVAJANJE NABAVE IN PRODAJE IZDELKOV



DOPOLNJEVANJE IN VSTAVLJANJE

Točkovanje: pravilen vpis je vreden 0,5T

1. S politiko nabavnih cen želi podjetje doseči čim _____ (nižje/višje/rednejše) rabate, čim krajše dobavne roke in čim _____ (daljše/krajše) plačilne roke.

Rešitev: višje, daljše

2. V podjetju lahko nabavljajo na _____ (račun/zalogo/termin), _____ (skupinsko/posamično/redno) ali usklajeno s prodajo oziroma s proizvodnjo.

Rešitev: zalogo, posamično

3. _____ (pisarna/skladišče/obrat) je prostor, ki opravlja dve funkciji in sicer premostitev _____ (kraja/časa/plaćila) med nabavo in prodajo ter preoblikovanje, saj se materiali v skladišču pogosto preoblikujejo (sušenje lesa, zorenje sira,...).

Rešitev: skladišče, časa

4. _____ (decentralno/centralno/javno) skladišče je eno skladišče in ima značilnost v _____ (krajših/daljših/hitrejših) prevoznih poteh.

Rešitev: centralno, daljših

5. Prednost decentraliziranega skladišča je v _____ (krajših/daljših) prevoznih poteh in slabost v _____ (boljši/slabši) izrabi proizvodnih zmogljivosti.

Rešitev: krajših, slabši

OBKROŽEVANJE

Točkovanje: vsak pravilen odgovor je 1 T

1. Raziskava nabavnega trga ne vključuje:
- Politiko nabavnega programa, ki se nanaša na odločitve o vrsti in količini izdelkov in storitev, ki jih bomo naročali.
 - Politiko nabavnih cen, pri čemer želi podjetje doseči čim višje rabate, čim hitrejše dobavne roke in čim kasnejše plačilne roke.
 - Politiko nabavnih metod, ki se nanaša na organizacijo nabave.
 - Distribucijsko politiko, ki se nanaša na možne načine prodaje.

Rešitev: d

2. Prednost decentraliziranega skladiščenja je:
- a) Manjša zaloga vsake vrste materiala.
 - b) Boljša izraba skladiščnih površin in delovne sile.
 - c) Boljša izraba mehanizacije (viličarjev).
 - d) Krajše prevozne poti, kar pomeni krajši čas dobave in nižje stroške porabe goriva.

Rešitev: d

3. Skladiščenje in varovanje blaga pomeni, da:
- a) Pregledamo, če sta količina in kakovost blaga oz. materiala v skladu z naročilom.
 - b) Natančno kontroliramo količine in kakovosti.
 - c) Moramo blago kontrolirati tudi med samim skladiščenjem in ga po potrebi vzdržujemo
 - d) Na podlagi zahtevnice za izdajo blaga ali kake druge dokumentacije izdamo blago kupcu.

Rešitev: c

4. Primarna raziskava trga ni:
- a) Enkratno poizvedovanje kot so spraševanje, opazovanje in poskus.
 - b) Stalno poizvedovanje pri gospodinjstvih.
 - c) Uporaba že zbranih podatkov kot je Statični letopis.
 - d) Pridobivanje podatkov za raziskavo trga.

Rešitev: c

V. OBLIKOVANJE TRŽENJSKEGA SPLETA



DOPOLNJEVANJE IN VSTAVLJANJE

Točkovanje: pravilen vpis je vreden 0,5T

1. 4xP je anglo-ameriška oznaka za različne _____ (nabavne/trženjske/prodajne) politike in vključuje politiko izdelkov in sortimenta, politiko _____ (nabavnih/prodajnih/stroškovnih) cen, distribucijsko politiko in politiko komuniciranja.

Rešitev: trženjske, prodajnih

2. Prodaja je _____ (zadnja/prva/vmesna) faza poslovanja podjetja. Temelj trženja je _____ (rast/raziskava/selekciranje) trga, s katero podjetje pridobi spoznanja o tržnih razmerah, konkurenci, nakupnih navadah potrošnikov,...

Rešitev: zadnja, raziskava

3. Tržna _____ (diagnoza/prognoza/analiza) je proučitev sedanjega tržnega stanja, ki jo dobimo tako, da analiziramo ali opazujemo dogajanja na trgu. Tržna _____ (diagnoza/prognoza/analiza) pa pomeni ocenitev prihodnjega razvoja trga na podlagi ocene tistih informacij, ki smo jih dobili pri tržni diagnozi.

Rešitev: diagnoza, prognoza

4. _____ (sekundarna/primarna/terciarna) tržna raziskava pomeni, da podatke pridobivamo namensko za raziskavo trga in gre za enkratno ali stalno poizvedovanje. _____ (sekundarna/primarna/terciarna) tržna raziskava pa pomeni, da že zbrane podatke uporabimo za raziskavo trga, ti podatki so lahko notranji ali zunanji.

Rešitev: primarna, sekundarna

5. Kadar _____ uvajamo nove izdelke govorimo o _____ (eliminaciji/inovaciji/diferenciaciji), kadar pa izdelke opuščamo pa o _____ (eliminaciji/inovaciji/diferenciaciji).

Rešitev: inovaciji, eliminaciji

6. Kadar poglobljamo sortiment govorimo o _____ (diferenciaciji/diverzifikaciji/inovaciji), pri širjenju sortimenta pa o _____ (diferenciaciji/diverzifikaciji/inovaciji).

Rešitev: diferenciacija, diverzifikacija

7. _____ (variacija/diverzifikacija/eliminacija) pomeni spremembe funkcij (daljinski upravljavci namesto ročnega preklapljanja), materiala, barve in oblike. _____ (variacija/diverzifikacija/eliminacija) pomeni širjenje sortimenta.

Rešitev: variacija, diverzifikacija

8. _____ (odnosi z javnostjo/pospeševanje prodaje/reklamiranje) so vsi ukrepi, s katerimi pomagamo lastni prodajni službi (prodajnim referentom, potnikom, zastopnikom), da bodo učinkoviteje prodajali. _____ (odnosi z javnostjo/pospeševanje prodaje/reklamiranje) so ukrepi s katerimi podjetje ustvarja mnenje o sebi in se nanaša na sklicevanje konferenc, plačane in neplačane reportaže v sredstvih javnega obveščanja (dnevi odprtih vrat, sponzorstva društvom,...). Cilj je da se v očeh potrošnikov ustvari in ohrani pozitivno mnenje o podjetju.

Rešitev: pospeševanje prodaje, odnosi z javnostjo

OBKROŽEVANJE

Točkovanje: vsak pravilen odgovor je 1 T

1. O inovaciji govorimo, kadar:
- Uvajamo nove izdelke.
 - Poglobljamo sortiment.
 - Širimo sortimenta.
 - Opuščamo izdelke.

Rešitev: a

2. O eliminaciji govorimo kadar:
- Uvajamo nove izdelke.
 - Poglobljamo sortiment.
 - Širimo sortimenta.
 - Opuščamo izdelke.

Rešitev: d

3. O diferenciaciji govorimo:
- Uvajamo nove izdelke.
 - Poglobljamo sortiment.
 - Širimo sortimenta.
 - Opuščamo izdelke.

Rešitev: b

4. O diverzifikaciji govorimo:
- Uvajamo nove izdelke.
 - Poglobljamo sortiment.
 - Širimo sortimenta.
 - Opuščamo izdelke.

Rešitev: c

MEŠANE NALOGE

Točkovanje: vsak pravilen odgovor vam prinese 0,5 točke

1. Pred vami je preglednica aktivnosti, ki sodijo med primarno ali sekundarno raziskavo. Vaša naloga je, da s križcem (X) označite, če menite da besedilo v stolpcu ustreza besedilu v vrstici.

| Aktivnost | Primarna raziskava | Sekundarna raziskava |
|---|--------------------|----------------------|
| Enkratno povezovanje je značilnost... | X | |
| Panelno poizvedovanje je značilnost... | X | |
| Opazovanje in poskus sodita med... | X | |
| Za raziskavo uporabimo že zbrane podatke pri... | | X |
| Podatke zbiramo le za raziskavo trga | X | |
| Značilnost te raziskave je stalno poizvedovanje | X | |

Točke: (3 točke)

Točkovanje: vsak pravilen odgovor vam prinese 0,5 točke

2. Jure nima dovolj znanja s področja trženja. Pomagajte mu poiskati pravilne kombinacije pojmov in opisov tako, da pred številko pojma vstavite ustrezno črko opisa!

| VSTAVITE ČRKO | ŠTEVILKA | Pojem | ČRKA | Opis |
|---------------|----------|--------------------|------|-----------------------------------|
| | 1 | geografski | A | družabnost, aktivnost, zadržanost |
| | 2 | demografski | B | domači trg, Amerika, Evropa |
| | 3 | psihološki | C | spol, starost, poklic |
| | 4 | kriterij obnašanja | D | povod za nakup, pogostost nakupa |

Rešitev: B1,C2, A3, D4

Točke: (2 točki)

Točkovanje: vsak pravilen odgovor vam prinese 0,5 točke

3. Podjetje, ki se ukvarja s proizvodnjo zobnih krtačk želi izvesti anketo na trgu. Zastavite eno vprašanje odprtega in eno zaprtega tipa.

Vprašanje odprtega tipa:

Vprašanje zaprtega tipa:

Primer:

Odprt tip: Kako pogosto menjavate zobno krtačko?

Zaprta tip: Ali uporabljate trdo zobno krtačko? DA NE

Točke: (1 točka)

VI. IZRAČUNAVANJE KAZALCEV USPEŠNOSTI GOSPODARJENJA

DOPOLNJEVANJE IN VSTAVLJANJE

Točkovanje: pravilen vpis je vreden 0,5T

1. _____ (produktivnost/ekonomičnost/donosnost) osvetli uspešnost poslovanja z vidika delovnega časa. Običajno se meri v naturalnih količinah, in je tehnična mera uspešnosti poslovanja. Z razvojem menjave je ekonomika razvila novo mero uspešnosti za presojanje rezultatov poslovanja - _____ (produktivnost/ekonomičnost/donosnost). Pri njej je postavljen v ospredje stroškovni vidik uspešnosti poslovanja oziroma obvladovanje stroškov. Lastništvo nad produkcijskimi faktorji pa je privedlo do nove mere uspešnosti - _____ (produktivnost/ekonomičnost/donosnost). Pri tej meri uspešnosti nas zanima rezultat - dobiček, glede na angažirana sredstva - kapital lastnikov.

Rešitev: produktivnost, ekonomičnost, donosnost

2. _____ (produktivnost/ekonomičnost/donosnost) je razmerje med proizvedeno količino in vloženim delom. _____ (produktivnost/ekonomičnost/donosnost) opredelimo z razmerjem med ustvarjeno količino učinkov in vsemi zanjo potrebnimi stroški ali z razmerjem med prihodki in odhodki. _____ (produktivnost/ekonomičnost/donosnost) izračunamo kot razmerje med dobičkom in vloženimi sredstvi (kapitalom), ali kot razmerje med čistim dobičkom in kapitalom.

Rešitev: produktivnost, ekonomičnost, donosnost

OBKROŽEVANJE

Točkovanje: vsak pravilen odgovor je 1 T

7. Izberite pravilno trditev!
 - a) Z vidika ekonomičnosti je lahko povečevanje produktivnosti tudi neracionalno, če vodi do višjih stroškov na enoto proizvoda.
 - b) Večja produktivnost je ekonomsko upravičena le tedaj, če se hkrati zmanjša tudi ekonomičnost.

Odgovor: a

8. Izberite pravilno trditev!
 - a.) Faktorji, ki vplivajo na ekonomičnost so vsi, ki vplivajo na produktivnost, poleg tega pa še: cene produkcijskih faktorjev, količine porabljenih produkcijskih faktorjev, izkoriščanje kapacitet.
 - b.) Faktorji, ki vplivajo na produktivnost so vsi, ki vplivajo na rentabilnost, poleg tega pa še cene: produkcijskih faktorjev, količine porabljenih produkcijskih faktorjev, izkoriščanje kapacitet.

odgovor: a

9. Če smo ustvarili več, kot smo porabili, bo koeficient ekonomičnosti:

- a) $E > 1$
- b) $E = 1$
- c) $E < 1$.

odgovor: a

10. Če smo porabili več, kot smo ustvarili, bo koeficient ekonomičnosti:

- a) $E > 1$
- b) $E = 1$
- c) $E < 1$.

odgovor: c

MEŠANE NALOGE

Točkovanje: vsak pravilen odgovor vam prinese 0,5 točke

4. Jure nima dovolj znanja s področja gospodarstva. Pomagajte mu poiskati pravilne kombinacije pojmov in opisov tako, da pred številko pojma vstavite ustrezno črko opisa!

| VSTAVITE ČRKO | ŠTEVILKA | Pojem | ČRKA | Opis |
|---------------|----------|---------------|------|---|
| | 1 | donosnost | A | je kazalnik, ki ustvarjene učinke primerja s porabo vseh prvin poslovnega procesa |
| | 2 | produktivnost | B | je razmerje med dobičkom in vloženimi sredstvi |
| | 3 | ekonomičnost | C | je razmerje med proizvedeno količino in vloženim delom. |

Rešitev: B1, A3, C2

Točke: (1,5 točke)

RAČUNSKÉ NALOGE

Točkovanje: vsak pravilen odgovor vam prinese 1 točko, pravilen izračun 1 točko in pravilna razlaga izračuna 1 točko

1. Leta 2008 je delavec na SUAŠU delal 3.500 ur, vpisanih je bilo 900 dijakov, leta 2009 pa je bilo teh ur 3.000, vpisanih dijakov pa 950. Kateri kazalec gospodarske uspešnosti lahko izračunate iz danih podatkov? Izračunajte kazalec in razložite rezultat izračuna!

Izračunamo lahko: _____

Izračun:

Razlaga rezultata:

Točke: (1 + 1 + 1 +1), skupaj: 4

Odgovor: Iz danih podatkov lahko izračunamo produktivnost.

Izračun produktivnosti:

$$P_{2008} = 900 \text{ dijakov} / 3.500 \text{ ur} = 0,26 \text{ dijakov/uro}$$

$$P_{2009} = 950 \text{ dijakov} / 3.000 \text{ ur} = 0,32 \text{ dijakov/uro}$$

Razlaga rezultata: v letu 2009 so bili delavci SUAŠ bolj produktivni kot v letu 2008

2. Stroj A lahko proizvede 1000 enot v 200 urah, stroj B pa 5000 enot v 400 urah. Kateri kazalec gospodarske uspešnosti lahko izračunate iz danih podatkov? Izračunajte kazalec in razložite rezultat izračuna!

Izračunamo lahko: _____

Izračun:

Razlaga rezultata:

Odgovor: Iz danih podatkov lahko izračunamo produktivnost.

Izračun produktivnosti:

$$P_a = 1000 \text{ enot} / 200 \text{ ur} = 5 \text{ enot/uro}$$

$$P_b = 5000 \text{ enot} / 400 \text{ ur} = 12,5 \text{ enot/uro}$$

Razlaga rezultata: stroj B je bolj produktiven kot stroj A, ker proizvede več enot na uro.

Točke: (1 + 1 + 1 +1), skupaj: 4

3. V letošnjem letu predvidevate, da boste proizvedli za 80.000 EUR izdelkov in imeli pri tem za 50.000 EUR stroškov. Kateri kazalec gospodarske uspešnosti lahko izračunate iz danih podatkov? Izračunajte kazalec in ga utemeljite!

Izračunamo lahko: _____

Izračun:

Razlaga rezultata:

Odgovor: izračunamo lahko ekonomičnost.

Izračun ekonomičnosti:

$$E = 80.000 \text{ EUR} / 50.000 \text{ EUR} = 1,60$$

Razlaga rezultata: ker je koeficient ekonomičnosti večji od 1 smo ustvarili smo več, kot smo porabili. To kaže na dobro gospodarjenje

Točke: (1+ 1 +1), skupaj: 3

4. V lanskem letu ste proizvedli za 110.000 EUR izdelkov in imeli pri tem za 110.000 EUR stroškov. Kateri kazalec gospodarske uspešnosti lahko izračunate iz danih podatkov? Izračunajte kazalec in ga utemeljite!

Izračunamo lahko: _____

Izračun:

Razlaga rezultata:

Odgovor: izračunamo lahko ekonomičnost.

Izračun ekonomičnosti:

$$E=110.000 \text{ EUR}/110.000 \text{ EUR} = 1$$

Razlaga rezultata: ker je koeficient ekonomičnosti enak 1 smo ustvarili natanko toliko kot smo porabili. V prihodnosti se bomo osredotočili na izboljšanje tega koeficienta in na dejavnike, ki nanj vplivajo.

Točke: (1 + 1 +1), skupaj: 3

5. V lanskem letu ste proizvedli za 90.000 EUR izdelkov in imeli pri tem za 110.000 EUR stroškov. Kateri kazalec gospodarske uspešnosti lahko izračunate iz danih podatkov? Izračunajte kazalec in ga utemeljite!

Izračunamo lahko: _____

Izračun:

Razlaga rezultata:

Odgovor: izračunamo lahko ekonomičnost.

Izračun ekonomičnosti:

$$E=90.000 \text{ EUR}/110.000 \text{ EUR} =0,82$$

Razlaga rezultata: ker je koeficient ekonomičnosti manjšo 1 smo ustvarili manj kot smo porabili - slabo smo gospodarili. V prihodnosti se bomo osredotočili na izboljšanje tega koeficienta in na dejavnike, ki nanj vplivajo.

Točke: (1 + 1 +1), skupaj: 3

6. Podjetje A je ustvarilo 10.000 EUR dobička, podjetje B pa 12.000 EUR. V podjetje A so lastniki vložili 50.000 EUR kapitala, v B pa 30.000 EUR. Kateri kazalec gospodarske uspešnosti lahko izračunate iz danih podatkov? Izračunajte kazalec in ga utemeljite!

Izračunamo lahko: _____

Izračun:

Razlaga rezultata:

Odgovor: izračunamo lahko donosnost (rentabilnost).

Izračun donosnosti:

$$Da = 10.000 \text{ EUR} / 50.000 \text{ EUR} = 0,2$$

Da v odstotkih je 20 %

$$Db = 12.000 \text{ EUR} / 30.000 \text{ EUR} = 0,4$$

Db v odstotkih je 40 %

Razlaga rezultata: Podjetje B je bolj donosno kot podjetje A, ker 1 EUR vloženega kapitala prinese lastnikom 0,4 EUR, v podjetju A pa 1 EUR prinese le 0,2 EUR. Donosnost podjetja B je 40 %, A pa le 20 %.

Točke: (1 + 1 + 1 + 1), skupaj: 4

7. Podjetje A je ustvarilo 6.000 EUR dobička, podjetje B pa 8.000 EUR. V podjetje A so lastniki vložili 40.000 EUR kapitala, v B pa 100.000 EUR. Kateri kazalec gospodarske uspešnosti lahko izračunate iz danih podatkov? Izračunajte kazalec in ga utemeljite!

Izračunamo lahko: _____

Izračun:

Razlaga rezultata:

Odgovor: izračunamo lahko donosnost (rentabilnost).

Razlaga rezultatov:

Točke: 5 točk

Donosnost pred davkom (0,5 + 0,5)

Davčna osnova A in B (0,5 + 0,5)

Čisti dobiček A in čisti dobiček B (0,5 + 0,5)

Donosnost A po davki in donosnost B po davku (0,5 + 0,5)

Razlaga izračuna (1)

$$D_a \text{ pred davkom} = 10.000 \text{ EUR} / 40.000 \text{ EUR} = 0,25$$

$$D_a \text{ pred davkom v \%} = 25 \%$$

$$D_b \text{ pred davkom} = 11.000 \text{ EUR} / 40.000 \text{ EUR} = 0,275$$

$$D_b \text{ pred davkom v \%} = 27,5 \%$$

$$\begin{aligned} \text{Davčna osnova A} &= \text{dobiček} - \text{olajšava} = 10.000 \text{ EUR} - (8.000 \text{ EUR} \times 50 \%) - 2.000 \\ &\text{EUR} = 10.000 \text{ EUR} - 4.000 \text{ EUR} - 2.000 \text{ EUR} = 4.000 \text{ EUR} \end{aligned}$$

$$\text{Davek A} = 4.000 \text{ EUR} \times 20 \% = 800 \text{ EUR}$$

$$\text{Čisti dobiček A} = \text{dobiček} - \text{davek} = 10.000 \text{ EUR} - 800 \text{ EUR} = 9.200 \text{ EUR}$$

$$\text{Davčna osnova B} = \text{dobiček} = 11.000 \text{ EUR}$$

$$\text{Davek B} = 11.000 \text{ EUR} \times 20 \% = 2.200 \text{ EUR}$$

$$\text{Čisti dobiček B} = \text{dobiček} - \text{davek} = 11.000 \text{ EUR} - 2.200 \text{ EUR} = 8.800 \text{ EUR}$$

$$D_a \text{ po davku} = 9.200 \text{ EUR} / 40.000 \text{ EUR} = 0,23$$

$$D_a \text{ po davku v \%} = 23 \%$$

$$D_b \text{ po davku} = 8.800 \text{ EUR} / 40.000 \text{ EUR} = 0,22$$

$$D_b \text{ po davku v \%} = 22 \%$$

ODG: Če primerjamo podjetji pred obdavčitvijo je podjetje B bolj uspešno kot A, če pa upoštevamo obdavčitev je podjetje A bolj uspešno kot B.

VII. RAZLIKOVANJE GOSP. DEJAVNOSTI IN POZNAVANJE NJIHOVIH ZNAČILNOSTI

DOPOLNJEVANJE IN VSTAVLJANJE

Točkovanje: pravilen vpis je vreden 0,5T

1. _____ (integrirana tehnologija/aditivni način) se nanaša na čiščenje odpadkov in njihovo odstranjevanje (odlaganje, sežiganje, kompostiranje), _____ (integrirana tehnologija/aditivni način) pa pomeni predelavo odpadkov (reciklaža).

Rešitev: aditivni način, integrirana tehnologija

OBKROŽEVANJE

Točkovanje: vsak pravilen odgovor je 1 T

2. Aditivni ekološki način se nanaša na:
- a) Predelavo odpadkov.
 - b) Zmanjševanje odpadkov.
 - c) Reciklažo odpadkov.
 - d) Odstranjevanje odpadkov.

Rešitev: d

VIII. RACIONALNO RAVNANJE, SKLADNO Z ZAKONITOSTMI SODOBNEGA TRŽNEGA GOSPODARSTVA



DOPOLNJEVANJE IN VSTAVLJANJE

Točkovanje: pravilen vpis je vreden 0,5T

1. Začetna faza procesa družbene reprodukcije je _____ (proizvodnja/menjava). Reprodukcijski cikel se imenuje zato, ker je proces _____ (zapleten/ponavljajoč).

Rešitev: proizvodnja, ponavljajoč

2. Razdelitev se opravlja preko _____ (proizvodnje/menjave). Določena je z delitvijo _____ (proizvodnih/denarnih) sredstev med udeležence proizvodnje (lastništvo).

Rešitev: menjave, proizvodnih

3. Lastniki proizvodnih dejavnikov dobijo _____ (mezdo/dohodek). Lastnik delovne sile prejme _____ (mezdo/obresti), lastnik kapitala _____ (mezdo/obresti) ali _____ (rento/dobiček) in lastnik zemlje _____ (dobiček/rento).

Rešitev: dohodek, mezdo, obresti, dobiček, rento.

4. Mezda je cena za storitve delovne sile. Oblikuje se na _____ (borzi/trgu) delovne sile. Ponudniki so _____ (delavci/podjetja), povpraševalci pa _____ (delavci/podjetja). Trg delovne sile oblikuje splošno raven _____ (plač/cen blaga). Plače posameznih delavcev v istem poklicu so lahko _____ (enake/različne).

Rešitev: trgu, delavci, podjetja, plač, različne

5. Delodajalčev strošek je delavčeva _____ (neto/bruto) plača, medtem ko delavec prejme _____ (bruto/neto) plačo. Kupna moč zaposlenega se poveča, če se zviša njegova _____ (nominalna/realna) plača.

Rešitev: bruto, neto, realna

6. Trg je stičišče _____ (ponudbe/denarja) in _____ (povpraševanja/cen), kjer se ponudniki in _____ (prodajalci/kupci) dogovorijo o prodani oziroma kupljeni količini blaga in o njegovi _____ (kakovosti/ceni).

Rešitev: ponudbe, povpraševanja, kupci, ceni

7. Čim _____ (manjša/večja) je konkurenca, bolj si proizvajalci prizadevajo biti boljši in bolj kakovostni. Najmočnejša konkurenca je _____ (nepopolna/popolna) konkurenca.

Rešitev: večja, popolna

8. Na popolno konkurenčnem trgu posamezen prodajalec _____ (lahko vpliva/ne more vplivati) na ceno, _____ (so ovire/ni ovir) za vstop novih podjetij v panogo. Za kupce je najpomembnejša _____ (cena blaga/blagovna znamka).

Rešitev: ne more vplivati, ni ovir, cena blaga

OBKROŽEVANJE

Točkovanje: vsak pravilen odgovor je 1 T

1. Obkrožite nepravilno trditev!
- V popolni konkurenci kupci in prodajalci ne morejo vplivati na ceno.
 - V popolni konkurenci so velike ovire za vstop v panogo.
 - Preseljevanje proizvodnih dejavnikov je v stvarnosti omejeno.
 - Ker je monopolist edini ponudnik na trgu lahko postavi tako visoko ceno kot želi.

Odgovor: b

MEŠANE NALOGE

Točkovanje: vsak pravilen odgovor vam prinese 0,5 točke

1. Jure nima dovolj znanja s področja gospodarstva. Pomagajte mu poiskati pravilne kombinacije pojmov in opisov tako, da pred številko pojma vstavite ustrezno črko opisa!

| VSTAVITE ČRKO | ŠTEVILKA | Pojem | ČRKA | Opis |
|---------------|----------|---------|------|--|
| | 1 | Mezda | A | Ostanek prihodka po pokritju vseh stroškov |
| | 2 | Obresti | B | Cena delovne sile |
| | 3 | Renta | C | Cena izposojenega kapitala |
| | 4 | Dobiček | D | Cena za uporabo omejenih naravnih proizvodnih dejavnikov |

Rešitev: B1, C2, D3, A4

Točke: (2 točki)

Točkovanje: vsak pravilen odgovor vam prinese 0,5 točke

2. Maša nima dovolj znanja s področja gospodarstva. Pomagajte ji poiskati pravilne kombinacije pojmov in opisov tako, da pred številko pojma vstavite ustrezno črko opisa!

| VSTAVITE ČRKO | ŠTEVILKA | Pojem | ČRKA | Opis |
|---------------|----------|--------------------------|------|--|
| | 1 | Obresti | A | Ponudba denarja in povpraševanja po njem |
| | 2 | Trg posojilnega kapitala | B | Dohodek lastnika posojilnega kapitala |
| | 3 | Kredit | C | Odnos med posojilodajalcem in posojilojemalcem |
| | 4 | Realna obrestna mera | D | Razlika med nominalno obrestno mero in stopnjo rasti cen |

Rešitev: B1,A2,C3,D4

Točke: (2 točki)

3. Iva nima dovolj znanja s področja gospodarstva. Pomagajte ji poiskati pravilne kombinacije pojmov in opisov tako, da pred številko pojma vstavite ustrezno črko opisa!

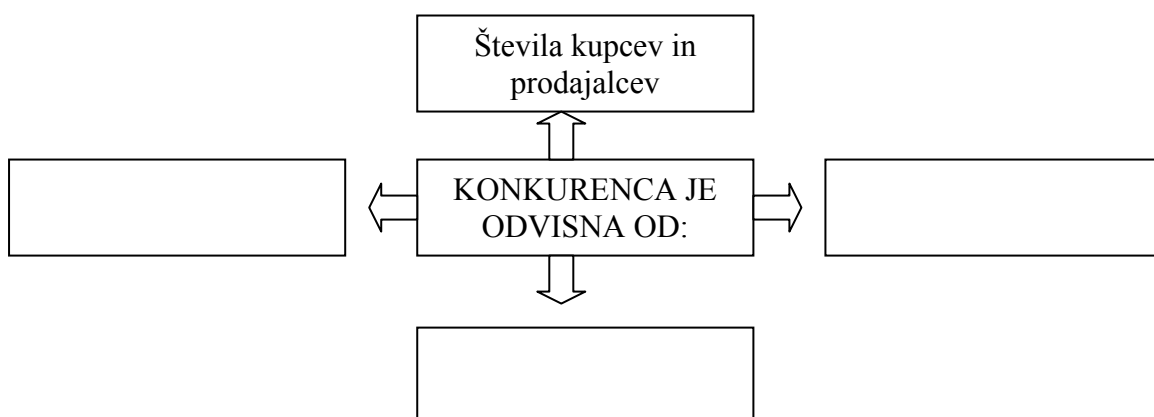
| VSTAVITE ČRKO | ŠTEVILKA | Pojem | ČRKA | Opis |
|---------------|----------|---------------|------|---|
| | 1 | Konkurenca | A | Možnost vplivanja na cene brez strahu pred konkurenco |
| | 2 | Monopolna moč | B | Na trgu je veliko številko ponudnikov |
| | 3 | Kartel | C | Na trgu je malo ponudnikov |
| | 4 | Oligopol | D | Dogovor o ponujeni količini in ceni |

Rešitev: B1,A2,D3,C4

Točke: (2 točki)

Točkovanje: vsak pravilen odgovor vam prinese 1 točko

4. Iva se ne more spomniti od česa je še odvisna konkurenca. Pomagajte ji rešiti nalogo tako, da izpolnite prazne kvadrate!



Rešitev: ovir za vstop v panogo-preseljevanje, informiranosti kupcev in prodajalcev, raznovrstnosti blaga

Točke: (3 točke)

RAČUNSKÉ NALOGE

Točkovanje: vsak pravilen izračun vam prinese 0,5 točke in pravilna razlaga izračuna 1 točko

1. Bor in Jure sta ustanovila podjetji. Bor si je sposodil 15.000 EUR, Jure pa je vložil enak znesek lastnega kapitala. Njuni poslovni rezultati so bili v prvem letu enaki. Oba sta ustvarila 12.500 EUR prihodkov. Stroški materiala, plač in amortizacije so znašali 10.000 EUR. Bančna obrestna mera za posojila je bila 10 %, za varčevanje pa 8 %. Izračunajte njun dobiček in upoštevajte alternativne stroške.

Dobiček Jure

Razlaga izračuna:

Dobiček Bor

Razlaga izračuna:

Točke: (4 točke)

Rešitev:

Dobiček (Jure) = prihodki – stroški = 12.500 EUR – 10.000 EUR = 2.500 EUR (0,5T)

Jure mora upoštevati alternativne stroške. Vloženi kapital (15.000 EUR) bi lahko vložil po OM 8 % in bi zaslužil 1.200 EUR (15.000 EUR x 8%); v tem primeru bi si moral sposoditi kapital za podjetje (15.000 EUR) in bi za obresti plačal 1.500 EUR (15.000 EUR x 10 %). (0,5T)

Od dobička bomo zato odšteli 1.200 EUR in prišteli 1.500 EUR (prihranek) ker si ni sposodil. Njegov dejanski dobiček zato znaša 2.800 EUR. (1T)

Dobiček (Bor) = 12.500 EUR – 10.000 EUR = 2.500 EUR (0,5T)

Dejanski dobiček (Bor) = 2.500 EUR - obresti = 2.500 EUR – 1.500 EUR = 1.000 EUR (0,5T)

Bor ni imel možnosti izbire, ker ni imel lastnega kapitala, zato alternativnih stroškov ne bomo upoštevali. (1T)

Točkovanje: pravilen izračun vam prinese 0,5 točke, pravilen odgovor 0,5 točke

2. Za razširitev proizvodnje se je podjetje zadolžilo za 500.000 EUR. Za leto dni bo moralo plačati 45.000 EUR obresti. Koliko znaša letna obrestna mera?

Izračun:

Odgovor:

Točke: (1 točka)

Rešitev

Letna om = (45.000 EUR/500.000 EUR) x 100 = 9 % (0,5T)

Letna OM znaša 9 %. (0,5T)

IX. RAVNANJE SKLADNO S TRAJNOSTNIM RAZVOJEM IN USPEŠNO DELOVANJE V MEDNARODNEM OKOLJU



DOPOLNJEVANJE IN VSTAVLJANJE

Točkovanje: pravilen vpis je vreden 0,5T

1. Če BDP računamo po metodi dodane vrednosti vidimo kdo je BDP _____ (porabil, proizvedel). Če BDP računamo po metodi izdatkov vidimo kdo je BDP _____ (porabil, proizvedel).
Rešitev: proizvedel, porabil.

2. _____ (BDP/BNP) je skupna tržna vrednost proizvedenih dobrin in storitev določenega narodnega gospodarstva brez vrednosti reprodukcijskega materiala. Dohodek slovenskih državljanov v Nemčiji je del slovenskega _____ (BDP/BNP).
Rešitev: BDP, BNP

3. _____ (BDP/BNP) je geografska kategorija – upošteva se vsa tržna vrednost proizvodov in storitev v Sloveniji ne glede na to kdo je lastnik. _____ (BDP/BNP) je lastniško naravnava kategorija – upošteva se tržna vrednost vsega blaga in storitev, ki so bili proizvedeni s proizvodnimi faktorji slovenskih državljanov.
Rešitev: BDP, BNP

4. Liberalni koncept države je poudarjal _____ (neodvisnost/odvisnost) gospodarstva od države. Gospodarska kriza je pokazala, da mora država _____ (povečati/zmanjšati) svojo vlogo v gospodarstvu zaradi nekaterih slabosti trga.
Rešitev: neodvisnost, povečati

5. Transnacionalna korporacija je podjetje, ki ima _____ (vsaj/natanko) en obrat v tujini. Za transnacionalne korporacije je značilna _____ (majhna/velika) koncentracija kapitala.
Rešitev: vsaj, velika,

6. Problem presežne produkcije (hiperprodukcije) sili _____ (proizvajalce/potrošnike), da iščejo tuje trge. _____ (previsoke/prenizke) profitne stopnje v nekaterih panogah v domačem gospodarstvu je prav tako razlog za _____ (uvoz/izvoz) kapitala.
Rešitev: proizvajalce, prenizke, izvoz

OBKROŽEVANJE

Točkovanje: vsak pravilen odgovor je 1 T

1. Obkrožite pravilen odgovor!

- a.) metoda dohodkov: BDP izračunamo tako, da od prihodka vseh proizvajalcev dobrin in storitev odštejemo stroške (ali: odštejemo vmesno proizvodnjo ali vmesno porabo),
- b.) metoda dohodkov: BDP izračunamo tako, da seštejemo vse dohodke od dela in kapitala in neto posredne davke
- c.) metoda dohodkov: BDP izračunamo tako, da seštejemo potrošne izdatke (osebno potrošnjo), investicije, državne izdatke in neto izvoz (ali: prištejemo izvoz in odštejemo uvoz).

odgovor:b

2. Obkrožite pravilen odgovor!

- a.) metoda dodane vrednosti: BDP izračunamo tako, da od prihodka vseh proizvajalcev dobrin in storitev odštejemo stroške (ali: odštejemo vmesno proizvodnjo ali vmesno porabo)
- b.) metoda dodane vrednosti: BDP izračunamo tako, da seštejemo vse dohodke od dela in kapitala in neto posredne davke
- c.) metoda dodane vrednosti: BDP izračunamo tako, da seštejemo potrošne izdatke (osebno potrošnjo), investicije, državne izdatke in neto izvoz (ali: prištejemo izvoz in odštejemo uvoz).

odgovor:a

3. Obkrožite pravilen odgovor!

- a.) metoda izdatkov: BDP izračunamo tako, da seštejemo potrošne izdatke (osebno potrošnjo), investicije, državne izdatke in neto izvoz (ali: prištejemo izvoz in odštejemo uvoz).
- b.) metoda izdatkov: BDP izračunamo tako, da od prihodka vseh proizvajalcev dobrin in storitev odštejemo stroške (ali: odštejemo vmesno proizvodnjo ali vmesno porabo),
- c.) metoda izdatkov: BDP izračunamo tako, da seštejemo vse dohodke od dela in kapitala in neto posredne davke.

odgovor:a

4. Obkrožite pravilen odgovor!

- a.) večja vmesna poraba (materialni stroški), večji BDP
- b.) večja vmesna poraba (materialni stroški), manjši BDP

odgovor:b

5. Obkrožite pravilen odgovor!

- a.) višji neto davki, večji BDP
- b.) nižji neto davki, večji BDP

odgovor:a

6. Obkrožite pravilen odgovor!

- a.) BDP in gospodarska rast bosta višja, če država več izvažata kot uvažata
- b.) BDP in gospodarska rast bosta višja, če država več uvažata kot izvažata

odgovor:a

7. Obkrožite pravilen odgovor!

- a) BDP je lastniška kategorija – upošteva se vsa tržna vrednost proizvodov in storitev v Sloveniji ne glede na to kdo je lastnik
- b) BNP je geografsko naravnava kategorija – upošteva se tržna vrednost vsega blaga in storitev, ki so bili proizvedeni s proizvodnimi faktorji slovenskih državljanov
- c) BNP je lastniško naravnava kategorija – upošteva se vsa tržna vrednost proizvodov in storitev v Sloveniji ne glede na to kdo je lastnik
- d) BDP je geografska kategorija – upošteva se vsa tržna vrednost proizvodov in storitev v Sloveniji ne glede na to kdo je lastnik

odgovor:d

8. Obkrožite pravilen odgovor!

- a) Slovenijo štejemo med odprta gospodarstva, odprtost gospodarstva pa merimo z deležem uvoza v BDP.
- b) Slovenijo štejemo med odprta gospodarstva, odprtost gospodarstva pa merimo z deležem izvoza v BDP.
- c) Slovenijo štejemo med zaprta gospodarstva, odprtost gospodarstva pa merimo z deležem uvoza v BDP.
- d) Slovenijo štejemo med zaprta gospodarstva, odprtost gospodarstva pa merimo z deležem izvoza v BDP.

odgovor:a

9. V skladu s teorijo primerjalnih prednosti je za Slovenijo smiselno, da se osredotoči na razvoj:

- a) tehnologije
- b) energetskih virov (rudarstvo)
- c) turizma

Odgovor:c

10. Obkrožite pravilen odgovor!

- a) Liberalni koncept države je poudarjal neodvisnost gospodarstva od države.
- b) Liberalni koncept države je poudarjal odvisnost gospodarstva od države.
- c) Gospodarska kriza je pokazala, da mora država zmanjšati svojo vlogo v gospodarstvu zaradi nekaterih slabosti tržnega gospodarstva.
- d) Gospodarska kriza je pokazala, da mora država povečati svojo vlogo v gospodarstvu zaradi nekaterih prednosti tržnega gospodarstva.

odgovor:a

MEŠANE NALOGE

Točkovanje: vsak pravilen odgovor vam prinese 0,5 točke

1. Pred vami je preglednica konceptov, ki sodijo k vlogi države. Vaša naloga je, da s križcem (X) označite, če menite da besedilo v stolpcu ustreza besedilu v vrstici.

| Aktivnost | Liberalni | Keynesianski |
|--|-----------|--------------|
| Država varuje konkurenco | X | |
| Država zagotavlja javne dobrine (šolstvo, zdravstvo) | | X |
| Država skrbi za prerazporejanje dohodka | | X |
| Država zagotavlja uresničevanje lastninskih pravic | X | |

Točke: (2 točki)

Točkovanje: vsak pravilen odgovor vam prinese 0,5 točke

2. Jure nima dovolj znanja s področja mednarodnega poslovanja. Pomagajte mu poiskati pravilne kombinacije pojmov in opisov tako, da pred številko pojma vstavite ustrezno črko opisa!

| VSTAVITE ČRKO | ŠTEVILKA | Pojem | ČRKA | Opis |
|---------------|----------|--------------------|------|---|
| | 1 | plačilna bilanca | A | je prikaz velikosti izvoza in uvoza, njen saldo ima lahko primanjkljaj ali presežek |
| | 2 | deficit | B | je prikaz vseh ekonomskih transakcij države s tujino v določenem obdobju |
| | 3 | suficit | C | je primanjkljaj v trgovinski bilanci |
| | 4 | trgovinska bilanca | D | izvoz je večji od uvoza |

Rešitev: A4,B1,C2,D3

Točke: (2 točki)

Točkovanje: vsak pravilen odgovor vam prinese 0,5 točke

3. Pred vami je preglednica prednosti in slabosti vstopa Slovenije v EU. Vaša naloga je, da s križcem (X) označite, če menite da besedilo v stolpcu ustreza besedilu v vrstici.

| Opis | Prednost | Slabost |
|--|----------|---------|
| Stroški za uvajanje pravnega reda EU | | x |
| Dostop do novih tehnologij | X | |
| Večja mobilnost delovne sile | X | |
| Izguba avtonomije v uresničevanju ekonomske politike | | x |

Točke: (2 točki)

Točkovanje: vsak pravilen odgovor vam prinese 0,5 točke

4. Pred vami je preglednica trditev, ki se nanašajo na enega od dveh konceptov države. Vaša naloga je, da s križcem (X) označite, če menite da besedilo v stolpcu ustreza besedilu v vrstici.

| Opis | Liberalni koncept | Keyneyianski koncept |
|---|-------------------|----------------------|
| Država naj bi zagotavljala uresničevanje lastninskih pravic | X | |
| Država mora omejiti nastajanje monopolov | | X |
| Država naj prerazdeli dohodek posameznikov | | X |
| Država naj bi izdajala denar | X | |
| Država naj bi varovala trg in konkurenco | X | |
| Država naj zagotovi javne dobrine (šolstvo, zdravstvo) | | X |

Točke: (3 točke)

RAČUNSKE NALOGE

Točkovanje: vsak pravilen odgovor vam prinese 1 točko

1. Krka d.d. je v Sloveniji ustvarila 100 denarnih enot dobička, njena podružnica na Hrvaškem (Krka Farma d.o.o.) pa 50 denarnih enot dobička. Krka d.d. je v 100 % lasti slovenskih državljanov, Krka Farma d.o.o. pa je 90 % v lasti slovenskih državljanov, 10 % pa v lasti hrvaških.

Izračunajte in na črto vpišite koliko je prispevala Krka k:

- a.) BDP Slovenije _____
b.) BNP Slovenije _____
c.) BDP Hrvaške _____
d.) BNP Hrvaške _____

Izračun:

Točke: (4 točke)

Rešitev:

BDP SLO – 100 denarnih enot oziroma dobiček Krke v Sloveniji, ne glede na to kdo je lastnik

BNP Slovenije – 145 denarnih enot (100 denarnih enot + 45 denarnih enot) oziroma ves dobiček, ki je ustvarjen s slovenskim kapitalom.

BDP Hrvaške – 50 denarnih enot

BNP Hrvaške – 5 denarnih enot oziroma ves dobiček, ki je ustvarjen s hrvaškim kapitalom.